

# 70 AÑOS DE IMPACTO

## MEJORA EN LA VIDA DE LOS NIÑOS Y NIÑAS SIN CUIDADO PARENTAL ADECUADO



ALDEAS  
INFANTILES SOS  
INTERNACIONAL



1949-2019  
RESUMEN DE HALLAZGOS

# 1. SETENTA AÑOS DE CUIDADO: 1949 A 2019

Hace setenta años se estableció Aldeas Infantiles SOS en Imst, Austria para darles a los niños y niñas que perdieron a sus padres durante la guerra una oportunidad de crecer en un entorno de cuidado similar al familiar junto con sus hermanos y hermanas y un cuidador o cuidadora estable. En los años siguientes, este entorno de cuidado fue reconocido en muchos países como una solución de cuidado adecuada para muchos más niños y niñas, que también enfrentaron situaciones en las que fueron separados de sus familias. Desde finales de los años 70 también hemos estado trabajando para ayudar a que las familias en situación de vulnerabilidad permanezcan juntas, previniendo la desintegración familiar y la

necesidad de ubicación en cuidado alternativo. Los servicios de fortalecimiento familiar han crecido continuamente en el mundo y complementan el cimiento del trabajo con cuidado similar al familiar.

En total, 4 millones de niños y niñas han participado en cuidado alternativo y fortalecimiento familiar suministrado por Aldeas Infantiles SOS en 135 países y territorios en todo el mundo. Mediante cuidado similar al familiar y otros servicios de cuidado alternativo hemos atendido a alrededor de 255.000 niños y niñas. Mediante fortalecimiento familiar se han atendido a aproximadamente 3,7 millones de niños y niñas.

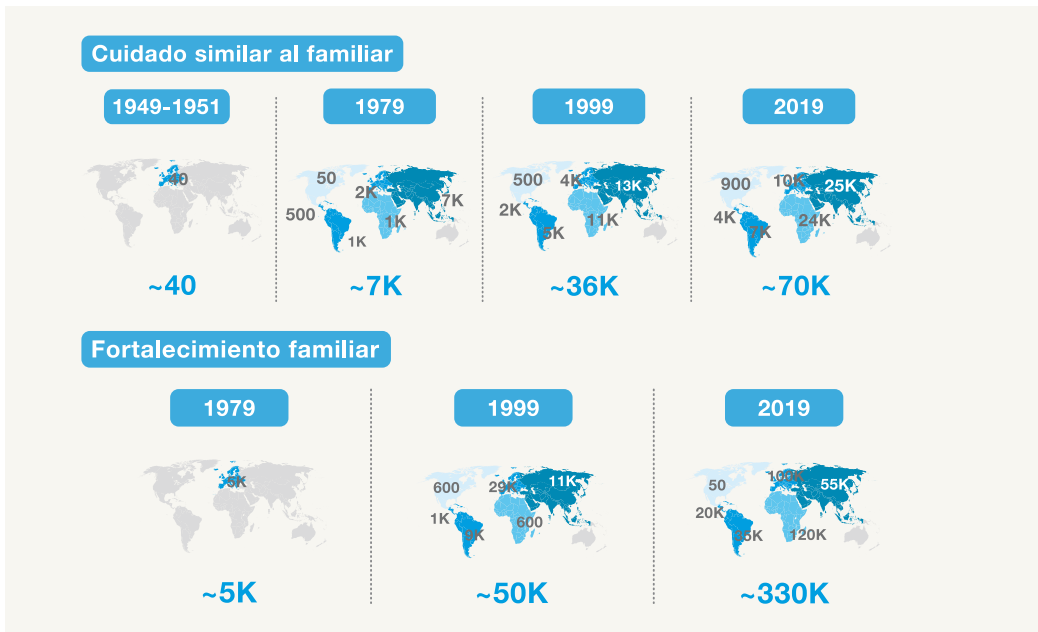


Figura 1: Cantidad de niños y niñas atendidos a 2019

# 2. NUESTRO IMPACTO EN LAS VIDAS DE LOS INDIVIDUOS

*“Nos pusieron en el camino correcto, nos apoyaron en todos los niveles y sembraron en nosotros la habilidad para avanzar. Ahora es nuestro turno de mejorar nuestra vida y tomar todas las oportunidades disponibles para mejorar y avanzar hacia un futuro mejor.”*  
Ex participante de **Palestina**

centes, jóvenes y familias en todas las áreas de la vida. Es muy importante para nosotros mantener un registro de nuestros resultados para mejorar la calidad del servicio, la transparencia y la rendición de cuentas.

Por lo tanto, hemos medido el impacto de nuestros servicios en las vidas de los individuos en cuatro temáticas, mediante entrevistas con 3.450 niños, niñas, adolescentes y jóvenes de 37 países a los que apoyamos en el pasado.

Los resultados muestran que con el apoyo de SOS la mayoría de estos niños y niñas han mejorado de manera significativa las posibilidades de ser felices en la vida y son capaces de contribuir positivamente con sus comunidades.

Por lo menos 220 millones de los niños y niñas en el mundo crecen sin cuidado parental adecuado. Nuestra ambición es mejorar el cuidado de los niños y niñas que están en riesgo, permitiéndoles superar situaciones precarias y triunfar en la vida. En este sentido, ofrecemos apoyo integral y servicios de alta calidad a los niños, niñas, adoles-

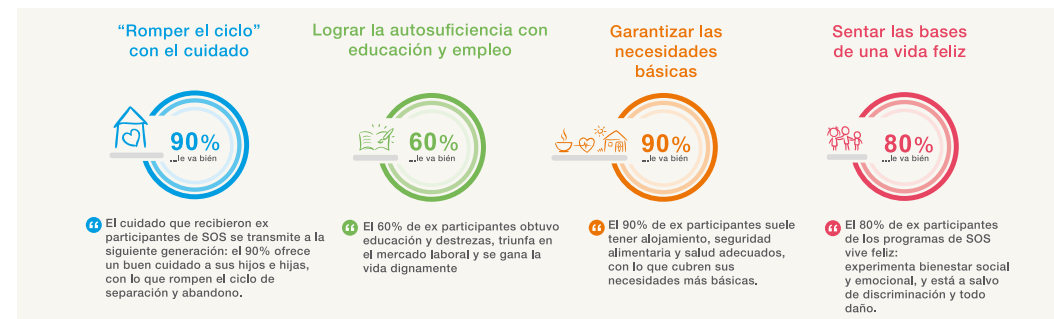


Figura 2: Porcentaje de ex participantes a los que les va bien en las cuatro temáticas

## “Romper el ciclo” con el cuidado

Permitirles a los niños y niñas que crezcan en un entorno familiar protector es nuestra primera meta. Los resultados muestran que el cuidado que reciben los y las participantes de SOS se traslada a la siguiente generación. 90% tiene sólidas relaciones familiares y redes de apoyo y cuidan adecuadamente a sus propios hijos e hijas, rompiendo el ciclo de separación y abandono.

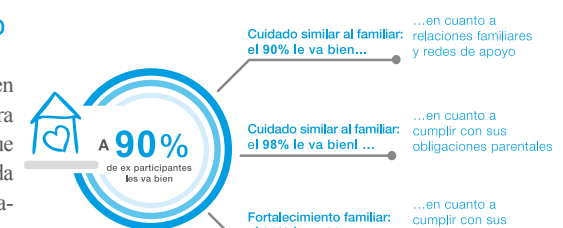


Figura 3: “Romper el ciclo” con el cuidado

**Un cuidado parental adecuado crea un efecto generacional duradero: Estimamos que nuestro trabajo desde 1949 hasta 2019 habrá impactado a 13 millones de personas.**

La naturaleza y la calidad de la crianza de los hijos e hijas son con frecuencia transmitidas de una generación a la otra. Por lo tanto, es probable que a los hijos e hijas de estos ex participantes a los que les va bien también se beneficien con estos resultados positivos, por lo tanto, rompan

el ciclo de separación y abandono. Para el cuidado similar al familiar donde el apoyo ha sido más integral y concentrado, esperamos que se vean los efectos positivos en la vida de los nietos. Para fortalecimiento familiar, se pueden esperar los efectos generacionales visibles en la siguiente generación, considerando el alcance más limitado de los servicios proveídos. Consulte la última página de este folleto donde hay un resumen de nuestro efecto directo y generacional.

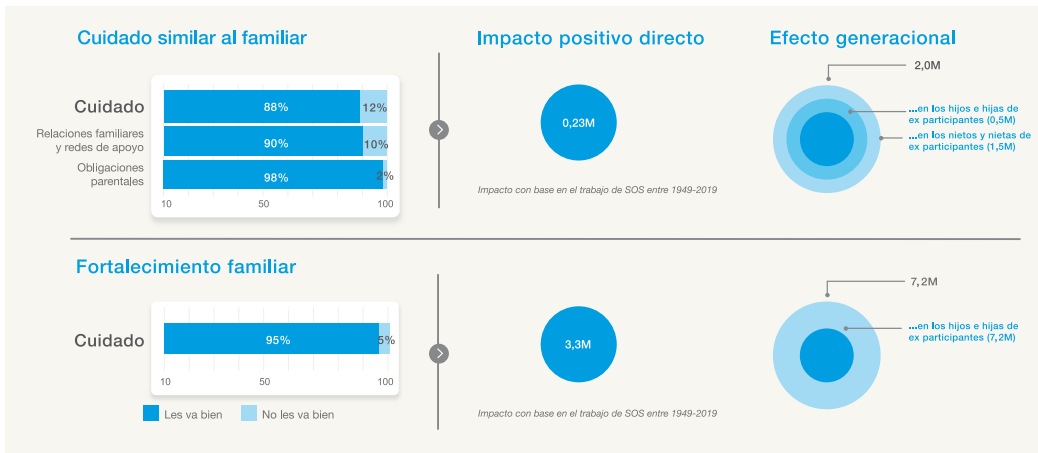


Figura 4: Efecto generacional estimado de ex participantes a los que les va bien en 'cuidado'

## Lograr la autosuficiencia con educación y empleo

Nuestros servicios tienen la meta de apoyar a los niños y niñas para lograr educación y destrezas pertinentes de acuerdo con sus intereses y potencial, de manera que sean capaces de garantizar un trabajo adecuado que genere una vida digna. Creemos que este es un prerrequisito para una vida de adulto independiente y autodeterminada. 82-85% de los y las ex participantes han completado la educación secundaria o formación vocacional y tienen las destrezas para garantizar un trabajo digno o están estudiando para adquirir competencias pertinentes. De hecho, en la mayoría de países, los y las ex participantes lograron niveles de

educación más altos que el promedio nacional. 62-64% de ex participantes se ganan la vida dignamente.

Aquellos que tienen dificultades lo explican a raíz de que carecen de redes profesionales y de experiencia laboral o competencias relativas a las demandas de nuestro mercado laboral. Hemos puesto algunas medidas en funcionamiento en los años recientes para promover la empleabilidad de los adolescentes y jóvenes en nuestros programas y apoyarlos en el mercado laboral. Nuestra estrategia hacia 2030 pone

especial énfasis en esto. Además, un proyecto global llamado YouthCan! trata de promover la empleabilidad juvenil. Durante 2018, 1.300 voluntarios corporativos apoyaron a 5.060 jóvenes mediante capacitación, exposición al trabajo o mentoría. De acuerdo con la Organización Internacional del Trabajo, los problemas que enfrentan los y las jóvenes para encontrar trabajo digno también reflejan las tendencias globales de empleo juvenil. Especialmente, esto afecta a los y las jóvenes que finalizan la acogida. La falta de reconocimiento por parte de los y las jóvenes que han finalizado su acogida como grupo vulnerable significa que sus derechos con frecuencia fueron desatendidos, conduciendo a una falta de oportunidades de trabajo digno.

Abogamos por gobiernos que pongan las condiciones en funcionamiento para apoyar a los y las jóvenes que finalizan la acogida.

A pesar de las dificultades antes mencionadas en promedio en muchos países, los y las ex participantes de ambos servicios todavía tienen un ingreso considerablemente superior que el ingreso promedio del grupo de ingreso más bajo en el país correspondiente (20% inferior de la población). Hemos comparado los resultados con el grupo de ingreso más bajo ya que los y las ex participantes, que no han recibido cuidado alternativo o servicios preventivos probablemente estarían en el grupo de ingreso inferior en el país.

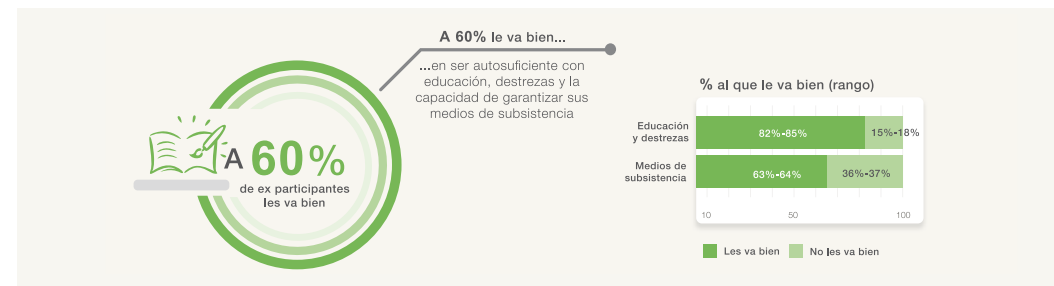


Figura 5: Porcentaje al que le va bien en términos de su educación y situación laboral

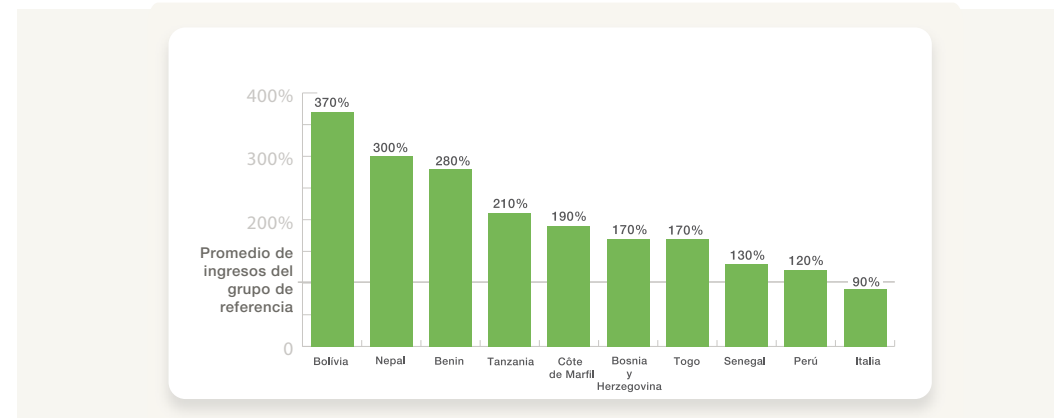


Figura 6: Ingreso promedio de ex participantes en 10 países en comparación con el ingreso del grupo de referencia

## Garantizar las necesidades básicas

A través de nuestros servicios de cuidado, empoderamos a los niños y niñas para que aprendan cómo cuidarse cuando hayan crecido y vivan de manera independiente, en términos de su situación de alojamiento, seguridad alimentaria y salud. También trabajamos junto a los aliados para apoyar a los cuidadores y cuidadoras para tener

acceso a estos servicios esenciales para ellos mismos y para sus hijos e hijas.

90% de los y las ex participantes usualmente cubren sus necesidades básicas, tienen alojamiento adecuado, así como seguridad alimentaria y salud.

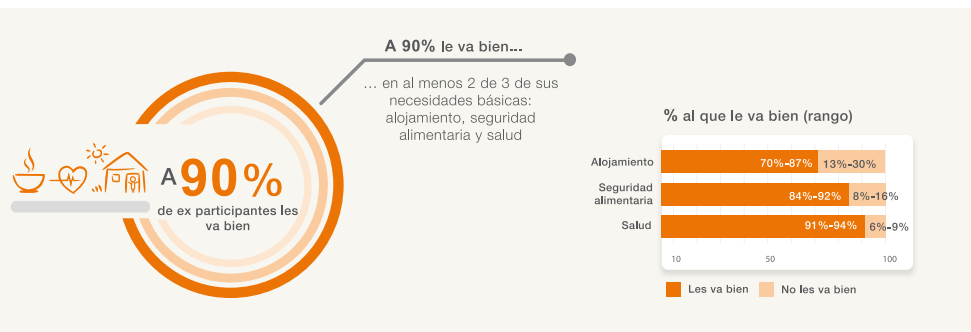


Figura 7: Garantizar las necesidades básicas

## Sentar las bases de una vida feliz

Apoyamos a los niños, niñas y familia mediante capacitación en destrezas para la vida, apoyo social y emocional como parte de las interacciones diarias, grupos de apoyo, consejería, terapia del trauma, psicoterapia, capacitaciones en derechos de la infancia y otros servicios de apoyo psico-

social cuando se necesite. En este sentido, esperamos que a los y las ex participantes les vaya bien en inclusión social, protección, felicidad y autoestima. En general 80% de los y las ex participantes informaron que les va bien.

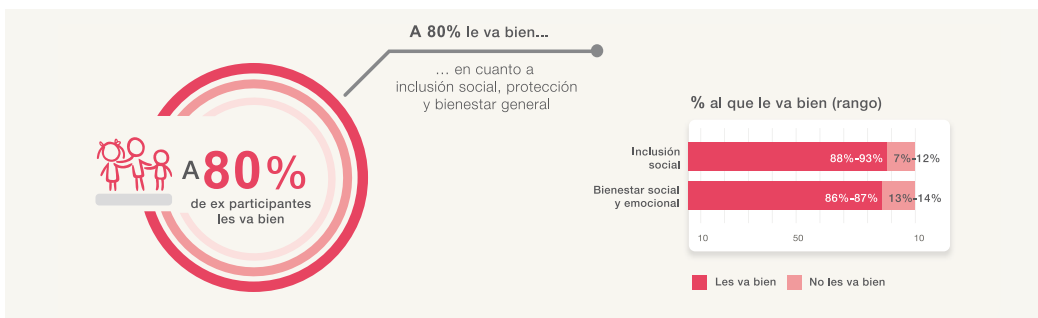


Figura 8: Sentar las bases de una vida feliz

## 3. NUESTRA CONTRIBUCIÓN CON LOS OBJETIVOS DE DESARROLLO SOSTENIBLE (ODS)

Mediante nuestros esfuerzos junto con los aliados, tratamos de tener un impacto en los Objetivos de Desarrollo Sostenible (ODS), las metas globales para la paz y prosperidad adoptadas por las Naciones Unidas en 2015 como parte de su agenda a 2030.

la medida en la cual contribuimos con estos cinco ODS y las metas relacionadas. Esperamos que los resultados positivos similares también se vean en las vidas de los y las participantes actuales y futuros a 2030. Por ejemplo en nuestros servicios de cuidado similar al familiar y de fortalecimiento familiar apoyamos a los niños y niñas para que tengan acceso a educación de calidad y capacitaciones en destrezas desde el desarrollo de la primera infancia hasta la educación secundaria, formación vocacional y en algunos casos hasta la educación universitaria. En promedio, en todas estas áreas relacionadas con educación y destrezas a 82% de los y las ex participantes les va bien. Las metas de los ODS 4.2 – 4.5 específicamente se refieren a estas áreas de educación, lo que significa que nuestro trabajo directamente contribuye con estas metas. Nuestra suposición es que podemos esperar que 82% de nuestros participantes actuales y futuros tengan un impacto positivo en términos de educación y destrezas, lo que equivaldría a 5,3 millones de niños y niñas a 2030. Esta misma lógica ha sido aplicada a las metas relacionadas con los ODS 1, 8, 10 y 16.

Cinco ODS en particular son fundamentales para nuestro trabajo:

- ➔ ODS 1 Fin de la pobreza
- ➔ ODS 4 Educación de calidad
- ➔ ODS 8 Trabajo decente y crecimiento económico
- ➔ ODS 10 Reducción de las desigualdades
- ➔ ODS 16 Paz, justicia e instituciones sólidas

Estos ODS reflejan nuestro propósito de contribuir con un mundo libre de la pobreza absoluta y de desigualdades al hacer la diferencia en las vidas de los niños y niñas que han quedado atrás.

Con base en el impacto en las vidas de los niños, niñas, adolescentes y jóvenes que participaron en nuestro programa en el pasado, podemos estimar

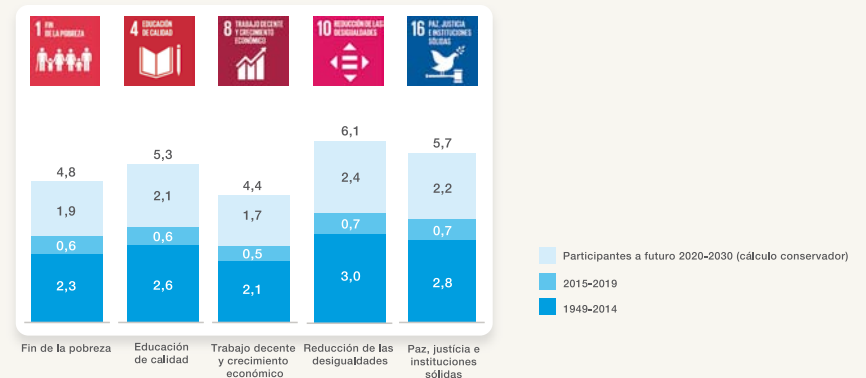


Figura 9: Cantidad de participantes (en millones) con un impacto positivo en el ODS correspondiente, 1949-2030



## 4. NUESTRO IMPACTO EN LAS COMUNIDADES

Aldeas Infantiles SOS se ha convertido en un pilar de muchas de las comunidades mediante nuestro trabajo para fortalecer los sistemas de apoyo para niños o niñas vulnerables y sus familias. Se han mostrado los resultados de las evaluaciones de impacto social en doce países:

- ➔ En tanto hay una sólida sensibilización comunitaria en relación con los niños, niñas y familias en riesgo, la participación cívica para abordar la situación se queda atrás de manera significativa.
- ➔ En términos de redes comunitarias trabajamos de cerca con gobiernos y ONG con esfuerzos conjuntos para apoyar a los niños, niñas y familias vulnerables. En algunas localidades las acciones y recursos de las organizaciones comunitarias, de las autoridades locales y de otros aliados pertinentes no están bien coordinados, lo que refleja una falta de inversión en los sistemas de apoyo social.
- ➔ En todas las localidades, hemos conciencizado en pro de los mecanismos de protección infantil y los procedimientos entre los actores involucrados pertinentes.
- ➔ En términos de progreso hacia la sostenibilidad, la baja capacidad de las organizaciones comunitarias y aliados locales pone la sostenibilidad en riesgo, ya que no serían capaces de continuar las actividades en pro del apoyo para los niños y niñas en riesgo sin Aldeas Infantiles SOS. Se recomienda establecer condiciones más estrictas para fortalecer las organizaciones comunitarias en el futuro.
- ➔ En términos de cuidado alternativo, muchos actores involucrados comentaron que la cantidad de niños y niñas en cuidado alternativo se ha estabilizado desde que se iniciaron los servicios de fortalecimiento familiar.

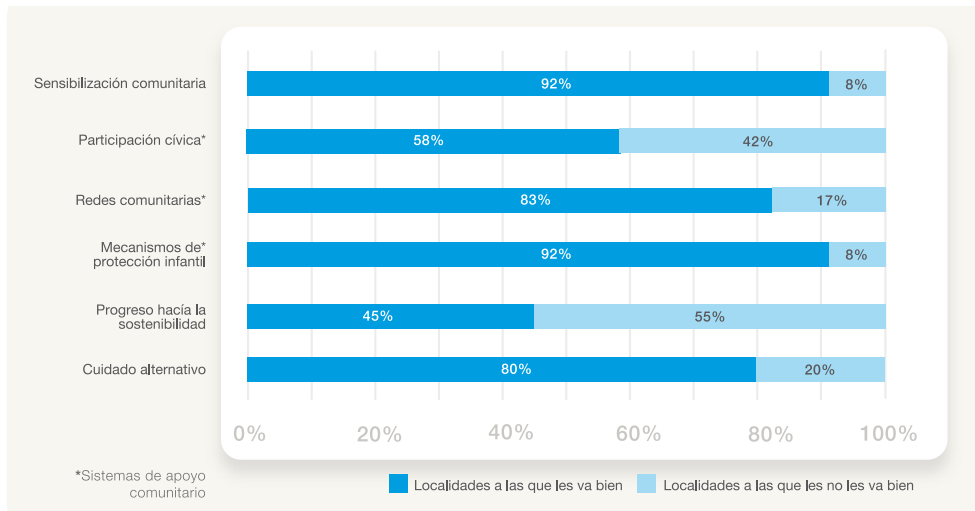


Figura 10: Calificaciones de comunidades promedio en 12 localidades SIA

## 5. RETORNO SOCIAL DE LA INVERSIÓN (SROI)

Como parte de nuestras evaluaciones de impacto, los cambios producidos por nuestros programas se pueden cuantificar en términos financieros y los resultados de doce países muestran que estamos teniendo impacto económico tangible: por cada €1 invertido en los programas de SOS, se estima que la sociedad obtiene €5 en beneficios.

A primera vista, los servicios de fortalecimiento familiar parecen más “rentables” que los servicios de cuidado similar al familiar. Sin embargo, los servicios de cuidado similar al familiar y de fortalecimiento familiar difieren en muchos aspectos, incluyendo el nivel de vulnerabilidad de los niños y niñas cuando ingresan al programa, así como la intensidad y duración del apoyo recibido. Los niños y niñas en diferentes situaciones de cuidado enfrentan diferentes riesgos y tienen diferentes necesidades de cuidado. Por lo tanto, se requiere una serie de servicios, desde servicios

de apoyo que tienen el propósito de prevenir que las familias se separen hasta apoyo para los niños y niñas que han perdido el cuidado de sus familias a través del cuidado alternativo. En fortalecimiento familiar, el SROI es el resultado de un efecto acumulativo de muchos aliados y proveedores de servicios que trabajan juntos en una localidad determinada. Los servicios de cuidado similar al familiar son más completos, incluyen una serie de servicios de apoyo directamente suministrados por parte de Aldeas Infantiles SOS durante varios años. Por lo tanto, no comparamos los dos servicios per se, sino que comparamos los tipos de servicios en los diferentes países.

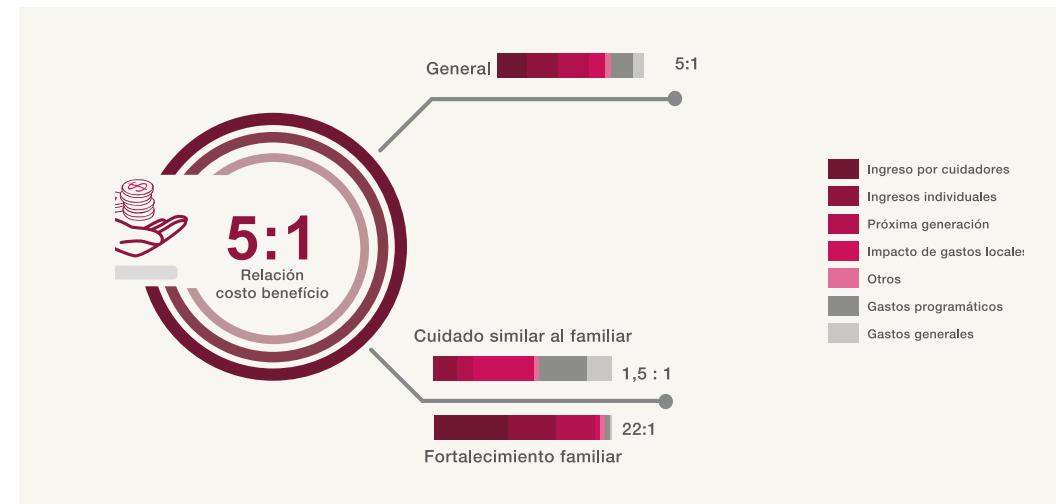


Figura 11: El retorno social de la inversión en 12 países

## 6. HACIA DÓNDE SEGUIREMOS A PARTIR DE AHORA: LOS PRÓXIMOS 70 AÑOS

Tenemos mucha experiencia al tratar temas relacionados con el cuidado infantil, que hemos acumulado a lo largo de 70 años de trabajo con los niños y niñas y sus familias. Sin embargo, sabemos que todavía se debe hacer mucho para que cada niño o niña crezca en un entorno familiar protector. En todo el mundo, muchos niños y niñas continúan en circunstancias vulnerables sin cuidado parental y muchos más están en riesgo de llegar a esta situación. Necesitamos innovar continuamente y mejorar nuestro trabajo para responder a esta situación.

A partir de las bases sólidas de crecimiento en las últimas décadas, prevemos que Aldeas

Infantiles SOS continuará teniendo un impacto positivo y significativo en las vidas de millones de niños y niñas en los años venideros. Esto debe lograrse no sólo con el trabajo directo con los niños y niñas, sus familias y comunidades y con trabajo adicional de abogacía a nivel nacional, regional y global, sino también al liderar una movilización social para tener un movimiento más amplio que garantice el derecho de todos los niños y niñas a un cuidado de calidad.



### Resumen: Niños, niñas, adolescentes y jóvenes impactados

Tipo de apoyo	Actualmente	Desde 1949	Impacto indirecto proyectado
CANTIDAD DE NIÑOS, NIÑAS, ADOLESCENTES Y JÓVENES EN NUESTROS PROGRAMAS			
<b>CUIDADO SIMILAR AL FAMILIAR</b>	<b>70.000</b>	<b>255.000</b>	<b>2 millones</b> (figura 4) <ul style="list-style-type: none"> <li>Con base en 88% de los y las ex participantes a los que les va bien en "cuidado", considerando las tasas netas de natalidad por región (Banco Mundial).</li> </ul>
<b>FORTALECIMIENTO FAMILIAR</b>	<b>330.000</b>	<b>3,7 millones</b>	<b>7 millones</b> (figura 4) <ul style="list-style-type: none"> <li>Basado en 95% de los y las ex participantes a los que les va bien en "cuidado", considerando las tasas netas de natalidad por región (Banco Mundial).</li> </ul>
<b>SUBTOTAL</b>	<b>400.000</b>	<b>aprox. 4 millones</b>	<b>9 millones</b>
<b>TOTAL DIRECTO E INDIRECTO</b>			<b>13 millones</b>

#### FUENTES Y METODOLOGÍA

Para mayor información, consulte el informe completo de 70 años de impacto [www.sos-childrevillages.org/impact](http://www.sos-childrevillages.org/impact) y los videos complementarios.

#### PIE DE IMPRENTA

##### Responsable del contenido

Aldeas Infantiles SOS Internacional  
Brigittenauer Lände 50, 1200, Viena, Austria

Unidad: Investigación y Aprendizaje

Departamento: Programas y Estrategia, Oficina Internacional

##### Proceso de desarrollo:

Foto de la portada: Jakob Fuhr, José Gallo, Alejandra Kaiser, Nina Ruud, Vincent Tremeau

Diseño gráfico: Comunicaciones y Marca

Idioma original: Inglés

Fecha de publicación: Abril de 2019

Para mayor información, contacte a:

[pd-service@sos-kd.org](mailto:pd-service@sos-kd.org)

2019 Aldeas Infantiles SOS Internacional

© Todos los derechos reservados

Conozca más sobre nuestra labor:



[www.sos-childrevillages.org/publications](http://www.sos-childrevillages.org/publications)



[www.facebook.com/soschildrevillages](https://www.facebook.com/soschildrevillages)



[www.twitter.com/sos\\_children](https://www.twitter.com/sos_children)

# CALOR DE HOGAR PARA CADA NIÑO Y NIÑA

 ALDEAS  
INFANTILES SOS  
INTERNACIONAL

[www.aldeasinfantiles.org](http://www.aldeasinfantiles.org)

